

SHOWA

第 89 期

中間報告書

平成22年4月1日 ▶ 平成22年9月30日

 昭和鉄工株式会社  
Showa Manufacturing Co.,Ltd.

証券コード：5953



代表取締役社長

山本 駿一

株主の皆様には、ますますご清栄のこととお慶び申し上げます。

平素は格別のご高配を賜り、厚く御礼申し上げます。

さて、当社グループは平成22年9月30日をもちまして、第89期中間期を終了いたしましたので、ここに事業の概況並びに中間決算の結果につきましてご報告申し上げます。

平成22年12月

当中間期（平成22年4月1日～平成22年9月30日）におけるわが国経済は、アジア向けを中心とした輸出の増加や企業収益の改善などにより緩やかな景気回復局面にありましたが、長引く円高やデフレの進行、厳しい雇用情勢などを背景に景気の先行き不透明感が強まる中で推移しました。

このような情勢の中で当社グループは、新中期経営計画「リカバリー130」の初年度として、重点課題の1つである「差別化した新製品・サービスの拡販」に努めるとともに、労務費を含む固定経費の徹底した削減等で原価の低減に取り組んでまいりました。

機器装置事業につきましては、「業務用エコキュート」の受注が拡販努力により順調に増加したものの売上は前年並みにとどまりました。また、「ファンコイルユニット」及び「エアハンドリングユニット」は採算重視の受注政策で低迷しましたが、環境機器である「ステンレス箔ヒーター」の売上が好調に推移したことにより、当事業の売上高は3,196百万円となりました。

素形材加工事業につきましては、鋳造品は一般産業機械関連の需要低調による影響を受けましたが、景観製品は「橋梁用防護柵」等のメンテナンスが順調に推移し、当事業の売上高は1,012百万円となりました。

サーモデバイス事業につきましては、先方都合により納期延長されていた台湾の液晶パネルメーカー向けの熱処理炉が出荷・売上計上できたことにより、当事業の売上高は1,113百万円となりました。

その結果、当中間期における当社グループの売上高は5,322百万円（前年同期比33.4%増）となりました。

損益面では、売上高の増加、固定経費の削減、原材料費の低減等により、営業利益は26百万円（前年同期は営業損失880百万円）、経常利益は28百万円（前年同期は経常損失875百万円）、中間純損失は16百万円（前年同期は中間純損失536百万円）となりました。

通期の見通しにつきましては、さらなる円高・株安の進行や海外経済の減速、政権の不安定化による景気対策への懸念などから、経営環境は予断を許さない状況が続くものと予想されます。当社グループは、新中期経営計画「リカバリー130」を確実なものとするためにも、基本方針である「ベースの安定化」及び「新規事業の足掛かりの構築」を目指し、初年度の業績計画達成に向け全力で取り組む所存でございます。

また、中間配当につきましては、当中間期の業績を踏まえ、見送らせていただきます。

株主の皆様におかれましては、今後とも倍旧のご支援、ご鞭撻を賜りますようお願い申し上げます。



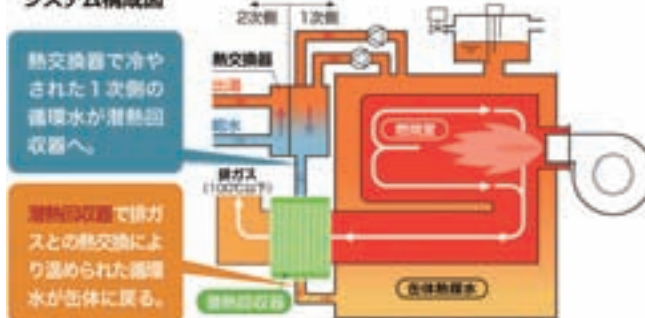
ガス焚無圧式温水発生機 潜熱回収ヒーター「リコス」  
**CO<sub>2</sub>排出量&運転コストを大幅にカット!**  
**潜熱回収ヒーターで効率100%以上を実現!!**



**RECOS**  
 Showa exhaust latent heat recovery heater  
 潜熱回収ヒーター リコス



システム構成図



# 連結財務データ

## 中間連結貸借対照表

[単位：百万円]

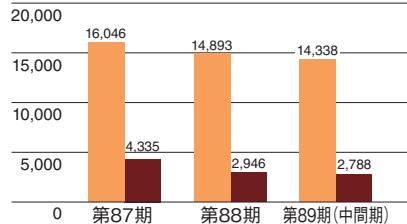
科目	当中間期 平成22年9月30日現在	前中間期 平成21年9月30日現在	前期 平成22年3月31日現在
(資産の部)			
流動資産	8,806	7,819	9,109
現金及び預金	3,062	2,295	2,476
受取手形及び売掛金等	3,711	3,021	4,973
たな卸資産	1,970	2,297	1,615
繰延税金資産	—	153	—
その他	73	59	59
貸倒引当金	△12	△8	△16
固定資産	5,532	6,937	5,784
有形固定資産	3,336	3,499	3,397
建物及び構築物	1,119	1,197	1,154
機械装置及び運搬具	462	530	484
土地	1,678	1,678	1,678
建設仮勘定	2	1	1
その他	73	90	78
無形固定資産	96	85	90
投資その他の資産	2,099	3,352	2,295
投資有価証券	1,499	1,567	1,643
繰延税金資産	—	1,124	—
その他	653	810	717
貸倒引当金	△52	△150	△65
資産合計	14,338	14,757	14,893

科目	当中間期 平成22年9月30日現在	前中間期 平成21年9月30日現在	前期 平成22年3月31日現在
(負債の部)			
流動負債	8,709	7,954	9,183
支払手形及び買掛金等	2,601	1,808	2,886
短期借入金	5,212	5,216	5,314
未払費用	426	534	529
未払法人税等	27	23	38
設備関係支払手形	2	7	5
その他	439	364	409
固定負債	2,840	2,834	2,764
長期借入金	773	795	684
退職給付引当金	1,534	1,532	1,556
その他	533	506	523
負債合計	11,550	10,789	11,947
(純資産の部)			
株主資本	3,099	4,220	3,116
資本金	1,641	1,641	1,641
資本剰余金	1,225	1,994	1,994
利益剰余金	263	610	△488
自己株式	△30	△25	△30
評価・換算差額等	△311	△253	△170
その他有価証券評価差額金	△304	△267	△172
為替換算調整勘定	△7	14	2
純資産合計	2,788	3,967	2,946
負債及び純資産合計	14,338	14,757	14,893

### 総資産・純資産

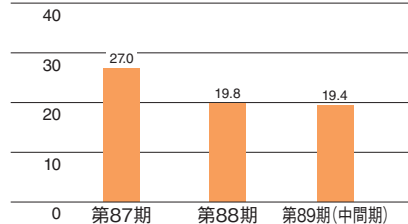
[単位：百万円]

■総資産 ■純資産



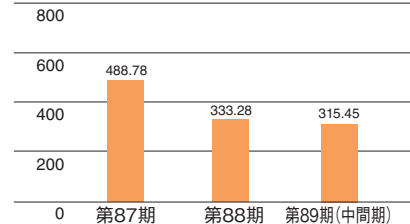
### 自己資本比率

[単位：%]



### 1株当たり純資産

[単位：円]





## 中間連結損益計算書

[単位：百万円]

科目	当中間期	前中間期	前期
	自平成22年4月1日 至平成22年9月30日	自平成21年4月1日 至平成21年9月30日	自平成21年4月1日 至平成22年3月31日
売上高	5,322	3,991	11,116
売上原価	4,068	3,566	8,974
売上総利益	1,254	424	2,141
販売費及び一般管理費	1,227	1,305	2,654
営業損益	26	△ 880	△ 512
営業外収益	69	76	125
営業外費用	67	71	139
経常損益	28	△ 875	△ 526
特別利益	—	—	18
特別損失	25	9	167
税金等調整前中間(当期)純損益	2	△ 885	△ 676
法人税、住民税及び事業税	19	11	40
法人税等調整額	—	△ 359	918
少数株主損益調整前 中間(当期)純損失	△ 16	—	—
中間(当期)純損失	△ 16	△ 536	△ 1,636

## 中間連結キャッシュ・フロー計算書

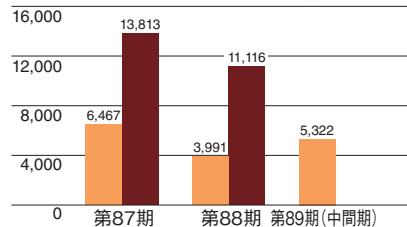
[単位：百万円]

科目	当中間期	前中間期	前期
	自平成22年4月1日 至平成22年9月30日	自平成21年4月1日 至平成21年9月30日	自平成21年4月1日 至平成22年3月31日
営業活動による キャッシュ・フロー	626	71	339
投資活動による キャッシュ・フロー	△ 26	△ 53	△ 121
財務活動による キャッシュ・フロー	△ 14	△ 31	△ 50
現金及び現金同等物の 増減	585	△ 13	167
現金及び現金同等物の 期首残高	2,476	2,308	2,308
現金及び現金同等物の 期末残高	3,062	2,295	2,476

### 売上高

[単位：百万円]

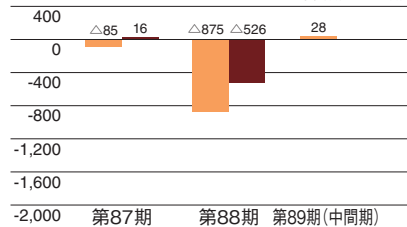
■ 中間期 ■ 通期



### 経常損益

[単位：百万円]

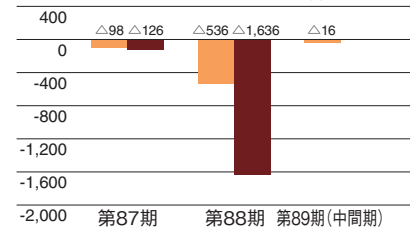
■ 中間期 ■ 通期



### 中間(当期)純損失

[単位：百万円]

■ 中間期 ■ 通期



# 会社の概況 Corporate Data

## 会社概要 (平成22年9月30日現在)

商号	昭和鉄工株式会社 Showa Manufacturing Co.,Ltd.
本社所在地	福岡市東区箱崎ふ頭三丁目1番35号
創業	明治16年10月2日
設立	昭和8年4月30日
資本金	16億4,100万円
従業員数	350名 (連結433名)
主な事業内容	ファンコイルユニット・エアハンドリングユニット等の空調機器、業務用エコキュート・ボイラー・ヒーター・バーナー・オユシス等の熱源機器、循環温浴器、空気清浄機等の環境機器のほか、橋梁用防護柵等の景観製品、鋳造品、液晶パネル製造用熱処理炉等の製造販売及び給排水衛生設備等の設計・監理・施工の請負等
主な事業所	
東京支社	東京都大田区南六郷三丁目10番16号
工場	宇美工場、久山工場 (以上福岡県粕屋郡)、古賀工場 (福岡県古賀市)、札幌工場 (石狩市)
営業所	札幌 (石狩市)、仙台、北関東 (さいたま市)、名古屋、大阪、広島、下関、九州 (福岡県粕屋郡)、南九州 (熊本市)、鹿児島
関係会社	朝日テック株式会社、昭和ネオス株式会社、昭和トータルサービス株式会社、大連水山空調設備有限公司

## 役員 (平成22年9月30日現在)

取締役・監査役		
代表取締役	山本 駿一	
取締役	山田 治彦	
取締役	相賀 恒男	
取締役	寺倉 彰	
取締役	福田 宣元	
取締役	筋野 隆	
常任監査役	飯田 久泰	
監査役 (常勤)	笠置 英明	
監査役	吉戒 孝	
監査役	永利 新一	
執行役員		
社長兼CEO	山本 駿一	
常務執行役員	山田 治彦	
執行役員	相賀 恒男	
執行役員	寺倉 彰	
執行役員	福田 宣元	
執行役員	村山 正巳	
執行役員	吉次 善広	
執行役員	福田 俊仁	

# 株式の状況 Stock Information

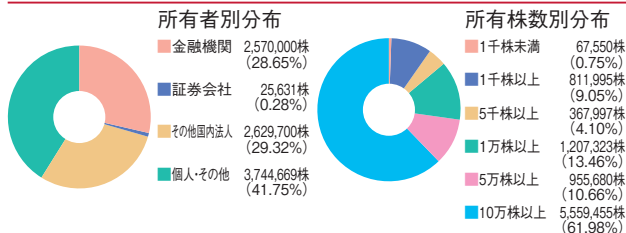
## 株式の状況 (平成22年9月30日現在)

発行可能株式総数	24,000,000株
発行済株式の総数	8,970,000株
株主数	986名

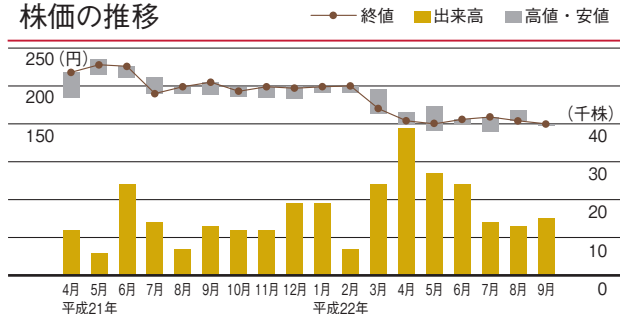
## 大株主 (平成22年9月30日現在)

株主名	持株数	持株比率
三井金属鉱業株式会社	485,000株	5.40%
株式会社福岡銀行	418,500	4.66
株式会社西日本シティ銀行	400,000	4.45
飯田久泰	370,000	4.12
株式会社山口銀行	357,500	3.98
住友商事株式会社	345,000	3.84
飯田卓子	297,114	3.31
西日本鉄道株式会社	291,000	3.24
大同生命保険株式会社	200,000	2.22
稲田好美	198,135	2.20

## 株式分布状況 (平成22年9月30日現在)



## 株価の推移





事業年度	毎年4月1日から翌年3月31日まで
定時株主総会	毎年6月
株主総会の招集地	福岡市
基準日	定時株主総会の基準日 毎年3月31日 剰余金の配当の基準日 毎年3月31日 中間配当の基準日 毎年9月30日 その他必要あるときは、あらかじめ公告して定めます。
株主名簿管理人	東京都港区芝三丁目33番1号 中央三井信託銀行株式会社
郵便物送付先 (お問合せ先)	〒168-0063 東京都杉並区和泉二丁目8番4号 中央三井信託銀行株式会社 証券代行部 TEL 0120-78-2031 (フリーダイヤル) 取次事務は中央三井信託銀行株式会社の全国各支店並びに日本証券代行株式会社の本店及び全国各支店で行っております。
公告方法	電子公告によります。 <a href="http://www.showa.co.jp/koukoku/index.html">http://www.showa.co.jp/koukoku/index.html</a> ただし、事故その他やむを得ない事由によって電子公告による公告をすることができない場合は、日本経済新聞に掲載して行います。
単元株式数	1,000株

ホームページもご覧ください。

<http://www.showa.co.jp/>



## 株主様へのご案内

### 住所変更、単元未満株式の買い取り・買い増し等のお申し出先について

株主様の口座のある証券会社にお申し出ください。

なお、証券会社に口座がないため特別口座が開設されました株主様は、特別口座の口座管理機関である中央三井信託銀行株式会社にお申し出ください。

### 未払い配当金の支払いについて

株主名簿管理人である中央三井信託銀行株式会社にお申し出ください。

H·E·A·T·S

技術とモノづくりで  
豊かな未来を

SHOWA